

## ナキウサギと人との関わり

Interaction between pikas and humans

日本にはウサギの仲間(ウサギ目)は、北海道にナキウサギとユキウサギ、本州以南にノウサギ、奄美大島と徳之島にアマミノクロウサギが分布しています。このうちノウサギとアマミノクロウサギが日本の固有種で、ナキウサギとユキウサギはユーラシア大陸に同じ種類が分布しています。

The hare and rabbit species (order: Lagomorpha) distributed in Japan include pikas and mountain hares in Hokkaido, Japanese hares on the main island and southern part of Japan, and Amami rabbits in Amami Oshima and Tokunoshima. Among these species, Japanese hares and Amami rabbits are endemic to Japan, while pikas and mountain hares are also distributed in the Eurasian continent.



ナキウサギ  
A northern pika



ユキウサギ  
A mountain hare



ノウサギ  
A Japanese hare



アマミノクロウサギ  
An Amami rabbit

ナキウサギが発見された時は苗木を食害する林業害獣としての発見でしたが、現在では分布域が限られ、環境の変化に弱いなどの理由から準絶滅危惧種 (NT) に指定され、保護されています。

Pikas were first discovered in Japan as forestry vermin causing feeding damage to saplings. However, they are now listed as a near threatened species and protected because they are distributed only in limited areas and are highly susceptible to environmental change.



ナキウサギ保全のために人工的に積まれた岩貯食などの一時的な利用が確認されています  
Artificially stacked rocks for pika conservation (temporary use for food storage has been confirmed)

ナキウサギは人の生活圏と離れた高標高域に分布する事が多く、害獣とも益獣とも見なされる事が無いので、人との軋轢は他の野生動物ほど多くはありません。しかし、低標高に生息する個体は砂防ダムや林道などの開発行為に晒される事があり、保全対策が必要です。

Pikas are usually distributed in high-altitude areas separate from human settlements, and are regarded as neither harmful nor beneficial animals. Therefore, the conflict between pikas and humans is less than in the case of some other wild animals. However, pikas living in low-altitude areas are sometimes exposed to development activities related to check dams and forest roads; thus, pika conservation measures are needed.

資料および写真提供

浅利裕伸、家入明日美、大熊勲、佐藤周平、柳川久  
Collaborators: Yushin Asari, Asumi Ieiri, Isao Ookuma, Shuhei Sato, Hisashi Yanagawa  
＊本冊子は「農業共生圏高度専門家育成事業」の一環として作成されています



通常の糞  
Normal feces



## 十勝地方の ナキウサギ

Pikas in the Tokachi region



国立大学法人 帯広畜産大学  
農業共生圏高度専門家育成事業

Obihiro University of Agriculture and Veterinary Medicine  
The Project for Advanced Expert Training  
in Symbiotic Areas of Agriculture and Nature

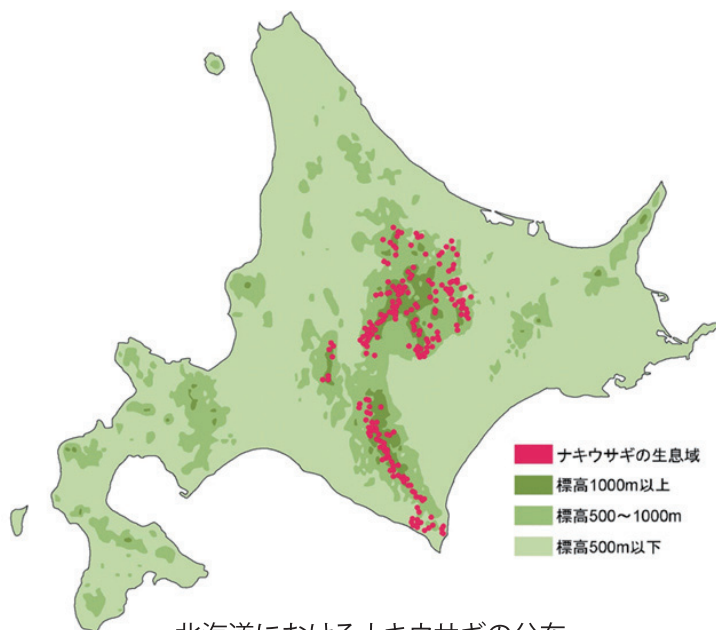


## ナキウサギの分布と生態

Distribution and ecology of pikas

**ナ** キウサギは日本では北海道だけに生息しています。主に大雪山系、日高山脈、天塩山地、芦別・夕張山塊、北見山地の標高400～2200mの岩礫地に分布しています。氷河期の生き残りと呼ばれる動物で、冷涼な気候を好みます。気温が20度を超えると、活性が下がる事が知られています。冷涼な気候が保たれば、低地でも生息可能で、十勝地方では標高50mの地点にも生息しています。

**I**n Japan, pikas live only in Hokkaido and are mostly distributed in rocky areas at altitudes of 400 to 2200 m, primarily in the Daisetsuzan Volcanic Group, the Hidaka Mountain Range, the Teshio Mountains, the Ashibetsu-Yubari Massif, and the Kitami Mountains. They are known as survivors of the ice age and prefer a cool climate, becoming less active in environments where temperatures exceed 20°C. However, they can live in lowlands if a cool climate is maintained; and in fact, they live in the Tokachi region at an altitude of only 50 m.



北海道におけるナキウサギの分布  
赤い点がナキウサギの生息地

Distribution of pikas in Hokkaido (red circles represent pika habitats)



ナキウサギの生息する岩礫地  
A rocky area inhabited by pikas

**ナ** キウサギは一年を通してつがいになわばりを持ち、なわばりの直径は40～100mです。岩のすき間に食料を貯蔵する場所や、子育てをする巣があると考えられますが、見た人がおらず詳しい事はわかっていません。

**P**ikas are territorial and live in breeding pairs throughout the year, with a territory diameter of 40 to 100 m. They are thought to store food and make nests for child-rearing in the spaces between rocks; however, no one has ever seen these sites and their details are thus unknown.

**ナ** キウサギはその名の通り良く鳴き、音声コミュニケーションはなわばり争い、つがい相手あるいは親子の交信に重要な役割を果たしています。鳴き声は主にショートコールとロングコールの2つに分けられ、ロングコールは雄だけが発する連続音です。

**P**ikas call frequently, as their Japanese name (naki-usagi, 'calling hare') suggests; and their vocal communication plays an important role both in their territorial battles and in communication between mating partners and between parents and children. They have two types of call, short and long, with the long call being a continuous sound emitted only by males.

鳴くナキウサギ  
A calling pika



日光浴  
A sunbathing pika

**ナ** キウサギはほぼ完全な植物食です。草本の葉、茎、花やシダ類やコケも食べます。冬眠はせず、冬越しのため岩のすき間に「貯食」をします。ウサギの仲間なので軟便（盲腸糞）も食べます。

**P**ikas are almost complete herbivores, eating leaves, stems, and flowers of herbaceous plants, ferns, and mosses. They do not hibernate, but instead store food in the spaces between rocks to overwinter, and also eat their own soft feces (cecal feces) like other hare species.



草の葉を食べるナキウサギ  
A pika eating a grass leaf



貯食された植物と軟便  
Stored plants and soft feces

**ナ** キウサギの天敵としては、オコジョ、クロテン、キツネなどの中・小型肉食動物、フクロウ類やタカ類が知られています。特殊な寄生虫としてナキウサギヒフバエが知られています。

**T**he natural predators of pikas include small- and medium-sized carnivores, such as stoats, sables, and foxes, as well as owls and hawks. Oestromyia leporina is known as a special parasite of pikas.



ナキウサギの天敵・オコジョ  
A stoat, a natural predator of pikas

ナキウサギヒフバエに寄生されたナキウサギ  
A pika parasitized by Oestromyia leporina

